

מערכת לחיפוי אבן בהדבקה בשילוב קיבוע מכני (חוזק תשתית 0.5 - 0.7 מגפ"ס)

מערכת לחיפוי אבן בשילוב קיבוע מכני על תשתית צמנטית לפי ת"י 2378 חלק 4.



קלה ליישום



בהתאם לתקינה



חוץ/פנים

הנחיות לפני ביצוע

- יש להתחיל בעבודות לאחר שחלפו לפחות שבועיים מיום גמר היציקה.
- יש להסיר שכבות חלשות, בליטות וגופים זרים.
- יש לנקות את התשתית לפני תחילת העבודות.
- מומלץ שהמערכת תבוצע לאחר שחלפו לפחות 48 שעות מגמר ההכנות.
- מומלץ לערוך בדיקות איכות והתאמת אריחים.

הנחיות כלליות

- בכל המערכות, בעת היישום, יש למרוח ולהדק היטב, שכבה ראשונה דקה של החומר, לאחר מכן להוסיף שכבה נוספת בהידוק, עד לעובי הנדרש.
- טווח הטמפר' המותרת ליישום: 5° - 35° צלזיוס.
- משך השמישות לעבודה עשוי להשתנות בהתאם לתנאי הסביבה בעת ההשמה.
- תערובת שהתייבשה אינה ניתנת לשימוש חוזר.
- אריחים שהודבקו אסור לשטוף במים, יש לנקותם לאחר סיום המערכת באמצעות כלים מתאימים.
- היות והחומר אלקלי, יש להגן היטב על העור והעיניים. במקרה של מגע יש לשטוף מיידית במים זורמים.
- מפרט זה הינו כללי. מידע מפורט ניתן למצוא בדפי המוצר הרלוונטים.
- טרם ביצוע העבודה מומלץ להיוועץ במחלקה הטכנית.

אחריות

אחריות החברה מוגבלת לטיב ולאיכות החומרים בלבד, ואינה באה במקום אחריות המבצע. על המבצע לבדוק התאמת המוצר והמערכת לצרכיו, התאמה למוצרים אחרים עימם בא המוצר במגע, ולביצוע נאות של העבודה. אנו שומרים לעצמנו את הזכות לעדכן או לשנות את הנתונים וההמלצות ללא הודעה מוקדמת. באחריות המבצע להתעדכן בעדכונים האחרונים.

תקנים רלוונטים

- יש לעבוד לפי דרישות ת"י 2378 לחיפוי אבן
- ת"י 1920 לטיח צמנטי
- ת"י 4004 לדבקים
- ת"י 1661 לחומרי מילוי מישקים רגילים

ת"י 1536 לחומרי מילוי מישקי התפשטות

פריסת שכבות המערכת



מוצרי המערכת

תרמוקיר PL 100 (הרבצה צמנטית)
שכבת יסוד לטיח



01

תרמוקיר PL 102 (טיח מיישר)
טיח ליישור קירות



02

תרמוקיר AD 700
דבק צמנטי גמיש מאד להדבקת אריחים



03

ברגי קיבוע
עם מיתדי פוליאימיד



04

תרמוקיר JF 920
כוחלה למילוי מישקים



05

SAKRET SE 965
איטום פוליאוריתני גמיש



06

שלבי ביצוע המערכת



שלב 1

הכנת התשתית

יש להסיר שכבות רופפות, בליטות וגופים זרים, קיצוץ חוטי קשירה, ניקוי התשתית וסתימת חורים.



שלב 2

שכבת יסוד לטיח

- יש ליישם **תרמוקיר PL 100** (הרבצה צמנטית).
- עובי השכבה 5-8 מ"מ.
- יש ליישם באמצעות מאלג' חלק או מכונת התזת טיח.



שלב 3

שכבת טיח מיישר

- יש ליישם **תרמוקיר PL 102** (טיח מיישר).
- עובי השכבה 10-20 מ"מ.
- יש ליישם באמצעות מאלג' חלק או מכונת התזת טיח.

הערות

- מומלץ לבצע את שכבת היישור למחרת ביצוע שכבת היסוד ולא יאחר משבוע. אם לא, יש לבצע אשפרה למחרת גמר ביצוע שכבת היסוד, במשך 3 ימים ברציפות, 3 פעמים ביום.
- יש לבצע את ההדבקה, לפחות 10 ימים מסיום מערכת הטיח (3 ימי אשפרה, 7 ימי המתנה).



שלב 4

הדבקת אריחים - שכבה ראשונה

- יש ליישם שכבה ראשונה של **תרמוקיר AD 700 (דבק צמנטי גמיש מאד)** באמצעות מאלג' חלק.



שלב 5

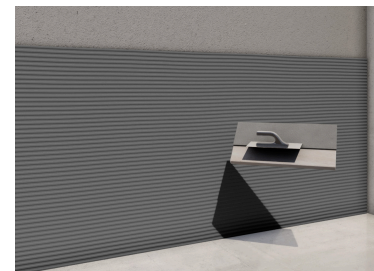
הדבקת אריחים - שכבה שנייה

- יש ליישם שכבה שנייה של הדבק הצמנטי באמצעות מאלג' משונן 10 מ"מ.
- המריחה תבוצע בסריקה אופקית.
- עובי השכבה 5-10 מ"מ.

שלב 6

מריחת גב אריח

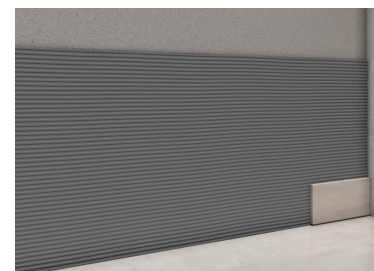
- יש להקפיד על מריחת גב האריח בדבק.
- המריחה באמצעות מאלג' חלק.
- הנחת האריח בשיטת "רטוב על רטוב".



שלב 7

הידוק האריח

- הידוק האריח באמצעות פטיש גומי עד לפילוס.
- רוחב המישקים הרגילים יהיה 5 מ"מ לפחות.
- רוחב מישקי ההתפשטות יהיה 10 מ"מ לפחות.
- יש למלא את המישקים 7 ימים לפחות לאחר סיום עבודות הריצוף.



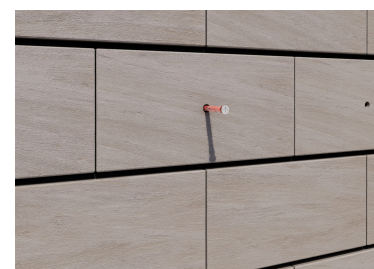
שלב 8

קיבוע מכני

קידוח והחדרת ברגים עם מיתדי פוליאימיד (דיבל).

הערה

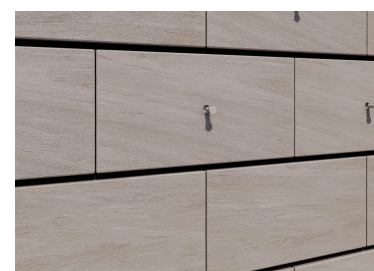
- בחיפוי חוץ - נדרש קיבוע מגובה 1.5 מ'
- בחיפוי פנים - נדרש קיבוע מגובה 2 מ'



שלב 9

הנחיות לניקוי ולמילוי המישקים

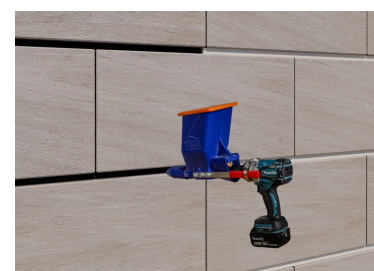
- סגירת חורי הקידוח עם "פקקים" לפי תכנון האדריכל.
- יש לנקות היטב את המישקים באמצעות חורץ רובה משאריות דבק ולכלוך.
- יש לנקות את חזית האריחים משאריות לכלוך ואבק.
- יש לשאוב באמצעות שואב אבק את המישקים לפני תחילת העבודה.
- יש להימנע משימוש בחומצות לצורך הניקוי.



שלב 10

מילוי מישקים רגילים

- יש למלא את המישקים בכוחלה **SAKRET JF 920**.
- המילוי באמצעות אקדח כוחלר.
- רוחב המישקים יהיה 5 מ"מ לפחות.
- יש להמתין לפחות 7 ימים לפני מילוי המישקים.



שלב 11

מילוי מישקי התפשטות

- יש ליישם איטום פוליאוריתני גמיש, **SAKRET SE 965** באמצעות אקדח מתאים.
- יש למלא את המישקים ברצועה מתמשכת, בלחץ מתון על ההדק, למילוי אחיד של המישק.
- יש להחליק את החומר באמצעות כלי מתאים מיד לאחר היישום.

