

מערכת לחיפוי פנים של אריחי פורצלן וקרמיקה על תשתית צמנטית

חיפוי אריחי קרמיקה ופורצלן על תשתית קירות בטון, בלוקי בטון, בלוקי בטון תאי.



הנחיות לפני ביצוע

- יש להתחיל בעבודות לאחר שחלפו לפחות שבועיים מיום גמר היציקה.
- יש להסיר שכבות חלשות, בליטות וגופים זרים.
- יש לנקות את התשתית לפני תחילת העבודות.
- מומלץ שהמערכת תבוצע לאחר שחלפו לפחות 48 שעות מגמר ההכנות.
- מומלץ לערוך בדיקות איכות והתאמת אריחים.

הנחיות כלליות

- בכל המערכות, בעת היישום, יש למרוח ולהדק היטב, שכבה ראשונה דקה של החומר, לאחר מכן להוסיף שכבה נוספת בהידוק, עד לעובי הנדרש.
- טווח הטמפר' המותרת ליישום: 5° - 35° צלזיוס.
- משך השמישות לעבודה עשוי להשתנות בהתאם לתנאי הסביבה בעת ההשמה.
- תערובת שהתייבשה אינה ניתנת לשימוש חוזר.
- אריחים שהודבקו אסור לשטוף במים, יש לנקותם לאחר סיום המערכת באמצעות כלים מתאימים.
- ההליכה על גבי הריצוף מותרת רק לאחר 72 שעות מגמר היישום.
- היות והחומר אלקלי, יש להגן היטב על העור והעיניים. במקרה של מגע יש לשטוף מיידית במים זורמים.
- מפרט זה הינו כללי. מידע מפורט ניתן למצוא בדפי המוצר הרלוונטים.
- טרם ביצוע העבודה מומלץ להיוועץ במחלקה הטכנית.

אחריות

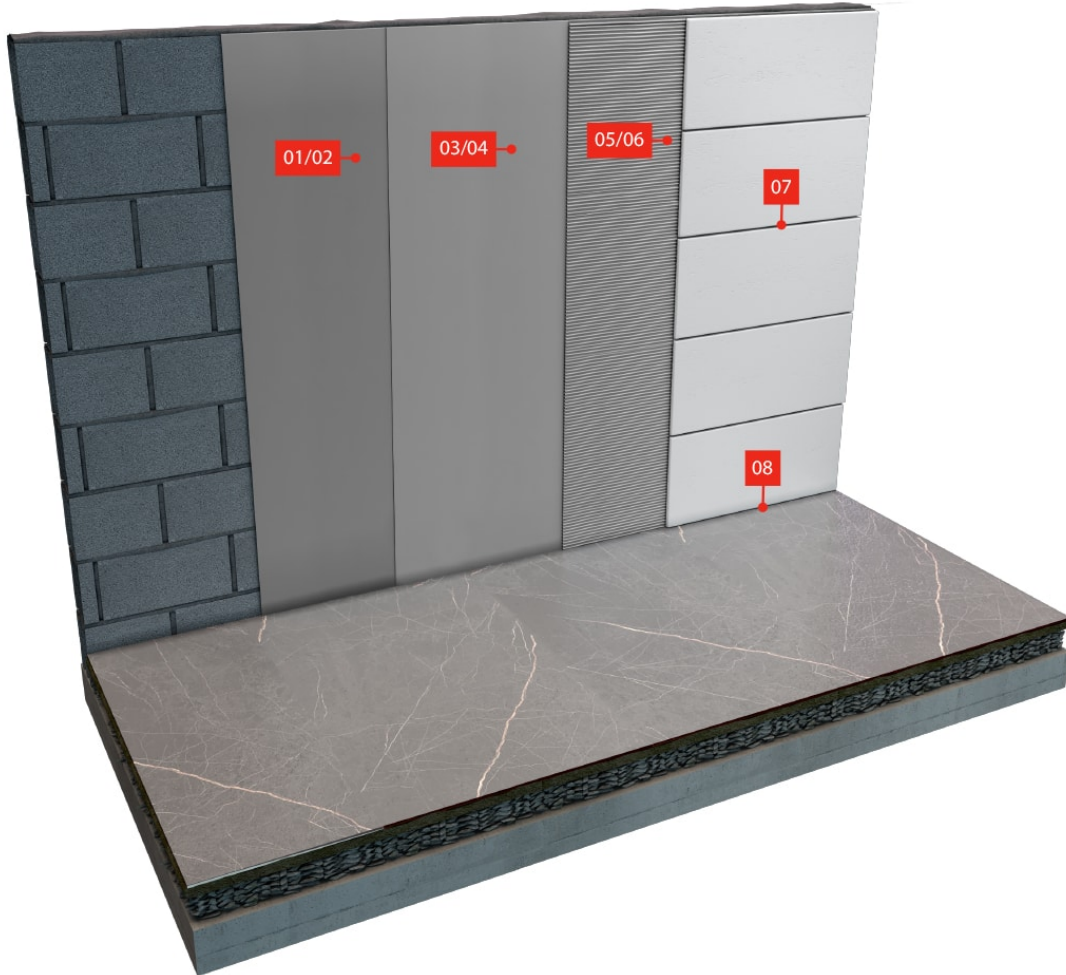
אחריות החברה מוגבלת לטיב ולאיכות החומרים בלבד, ואינה באה במקום אחריות המבצע. על המבצע לבדוק התאמת המוצר והמערכת לצרכיו, התאמה למוצרים אחרים עימם בא המוצר במגע, ולביצוע נאות של העבודה. אנו שומרים לעצמנו את הזכות לעדכן או לשנות את הנתונים וההמלצות ללא הודעה מוקדמת. באחריות המבצע להתעדכן בעדכונים האחרונים.

תקנים רלוונטים

- ת"י 314 לאריחי קרמיקה
- ת"י 1920 לטיח צמנטי
- ת"י 4004 לדבקים

- ת"י 1661 לחומרי מילוי מישקים רגילים ✓
- ת"י 1536 לחומרי מילוי מישקי התפשטות ✓
- ת"י 1555 לחיפוי וריצוף אריחי קרמיקה ✓

פריסת שכבות המערכת



מוצרי המערכת

תרמוקיר PL 100 (הרבעה צמנטית)
חלופה א' - שכבת יסוד לטיח



01

תרמוקיר PL 100s (הרבצה צמנטית סופר)
 חלופה ב' - שכבת יסוד לחיפויים קשיחים



02

תרמוקיר PL 102 (טיח מיישר)
 חלופה א' - טיח ליישור קירות



03

תרמוקיר PL 102s (טיח מיישר סופר)
 חלופה ב' - טיח לחיפויים קשיחים



04

תרמוקיר AD 603
 חלופה א' - דבק צמנטי גמיש להדבקת אריחים



05

תרמוקיר AD 601
 חלופה ב' - דבק צמנטי להדבקת "אריחים סופגים"



06

SAKRET JF 930
 רובה אקרילית למילוי מישקים

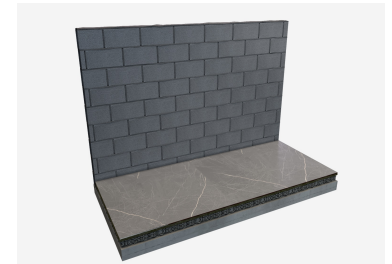


07

SAKRET SE 963
איטום סיליקוני גמיש



שלבי ביצוע המערכת



שלב 1

הכנת התשתית

יש להסיר שכבות רופפות, בליטות וגופים זרים, קיצוץ חוטי קשירה, ניקוי התשתית וסתימת חורים.

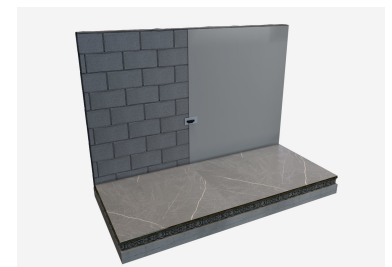
שלב 2

שכבת יסוד לטיח חלופה א'

• בחיפוי אריחים בגודל של עד 0.36 מ"ר, יש ליישם **תרמוקיר PL 100** (הרבצה צמנטית). עובי השכבה 5-8 מ"מ. יש ליישם באמצעות מרית חלקה.

חלופה ב'

• בחיפוי אריחים בגודל מעל 0.36 מ"ר, יש ליישם **תרמוקיר PL 100s** (הרבצה צמנטית סופר). עובי השכבה 5-8 מ"מ. יש ליישם באמצעות מרית חלקה.



שלב 3

שכבת טיח מיישר חלופה א'

• בחיפוי אריחים בגודל של עד 0.36 מ"ר, יש ליישם **תרמוקיר PL 102** (טיח מיישר). עובי השכבה 10-20 מ"מ. יש ליישם באמצעות מרית חלקה.

חלופה ב'

• בחיפוי אריחים בגודל מעל 0.36 מ"ר, יש ליישם **תרמוקיר PL 102s** (טיח מיישר סופר). עובי השכבה 10-20 מ"מ. יש ליישם באמצעות מרית חלקה.

הערות

- מומלץ לבצע את שכבת היישור למחרת ביצוע שכבת היסוד ולא יאוחר משבוע. אם לא, יש לבצע אשפרה למחרת גמר ביצוע שכבת היסוד, במשך 3 ימים ברציפות, 3 פעמים ביום.
- יש לבצע את ההדבקה, לפחות 10 ימים מסיום מערכת הטיח (3 ימי אשפרה, 7 ימי המתנה).



שלב 4

הדבקת אריחים - שכבה ראשונה

- יש ליישם שכבה ראשונה של **תרמוקיר AD 603 (דבק צמנטי)** באמצעות מאלג' חלק, עבור אריחי קרמיקה / פורצלן בעלי ספיגות מים עד 10%. עובי השכבה 5-10 מ"מ.
- או **תרמוקיר AD 601 (דבק צמנטי גמיש להדבקת "אריחים סופגים")**. מתאים לכל סוגי אריחי הקרמיקה. מתאים במיוחד לאריחים בעלי ספיגות מים מעל 10%. עובי השכבה 3-10 מ"מ.



הערות להדבקה

- בחיפוי אריחים במידות מעל 0.64 מ"ר, יש להיוועץ עם המחלקה הטכנית.

שלב 5

הדבקת אריחים - שכבה שנייה

- יש ליישם שכבה שנייה של הדבק הצמנטי באמצעות מאלג' משונן.



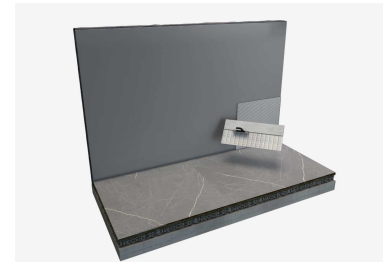
הערות להדבקה

- בחיפוי אריחים במידות מעל 0.64 מ"ר, יש להיוועץ עם המחלקה הטכנית.

שלב 6

מריחת גב אריח

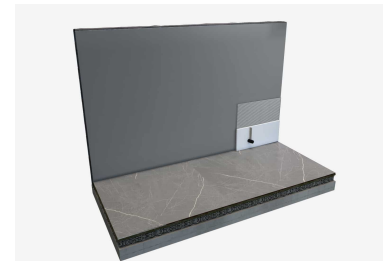
- יש להקפיד על מריחת גב האריח בדבק.
- המריחה באמצעות מרית חלקה.
- הנחת האריח בשיטת "רטוב על רטוב".



שלב 7

הידוק האריח

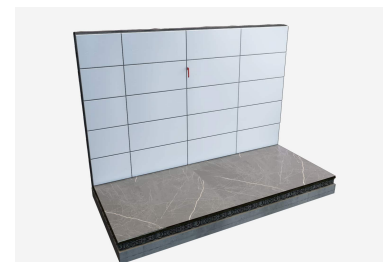
- הידוק האריח באמצעות פטיש גומי עד לפילוס.

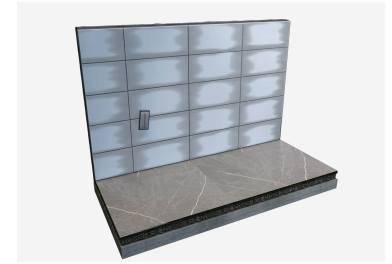


שלב 8

הנחיות לניקוי ולמילוי המישקים

- רוחב המישקים יהיה 3 מ"מ לפחות.
- רוחב המישק בין הרצפה לקיר 6 מ"מ.
- יש למלא את המישקים 7 ימים לפחות לאחר סיום עבודות הריצוף.
- יש לנקות היטב את המישקים באמצעות חורץ רובה משאריות דבק ולכלוך.
- יש לנקות את חזית האריחים משאריות לכלוך ואבק.
- יש לשאוב באמצעות שואב אבק את המישקים לפני תחילת העבודה.
- יש להימנע משימוש בחומצות לצורך הניקוי.

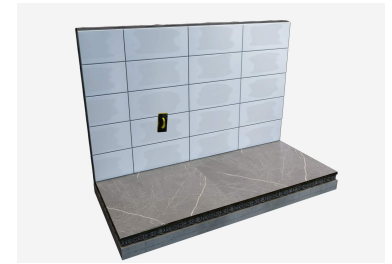




שלב 9

מילוי מישקים רגילים

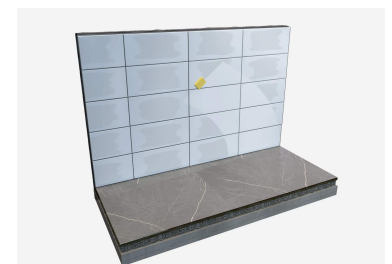
- יש למלא את המישקים ברובה אקרילית **SAKRET JF 930**.
- המילוי באמצעות מרית גומי בזווית אלכסונית לקווי המישקים המתנה של 10-30 דקות בהתאם לסוג האריח.



שלב 10

ניקוי וייבוש המישקים

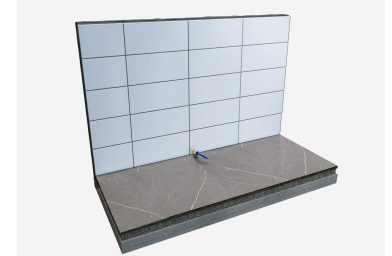
- יש לאפשר לחומר להתקשות בתוך המישקים במשך 10-30 דקות (בהתאם לסוג האריח).
- מומלץ לבצע "בדיקת אצבע" לבדיקת התייבשות החומר.
- יש לנקות את עודפי **SAKRET JF 930** באמצעות מאלג' ספוג לח (ללא עודפי מים) ללא הפעלת לחץ, לאחר התקשותו בתוך המישקים.



שלב 11

ניקוי סופי של המישקים

- כעבור 30 דקות נוספות לפחות יש לנקות את השטח באמצעות ספוג לח.



שלב 12

מילוי מישקי התפשטות

- יש ליישם איטום סיליקוני גמיש, **SAKRET SE 963** באמצעות אקדח מתאים.
- יש למלא את המישקים ברצועה מתמשכת, בלחץ מתון על ההדק, למילוי אחיד של המישק.
- יש להחליק את החומר באמצעות כלי מתאים מיד לאחר היישום.